

T.C.  
SAKARYA VALİLİĞİ  
İL TARIM VE ORMAN  
MÜDÜRLÜĞÜ



FINDIKTA GÜBRELEME



Bitkisel Üretim ve Bitki Sağlığı  
Şube Müdürlüğü  
SAKARYA

**GÜBRELEME**

Dikimden itibaren fındık fidanlarının sağlıklı olarak gelişebilmesi, iyi taçlanma gösterebilmesi ve verime yattıktan sonra da kaliteli ürün verebilmesi için fındık yetiştiriciliğinde gübreleme büyük önem taşımaktadır.

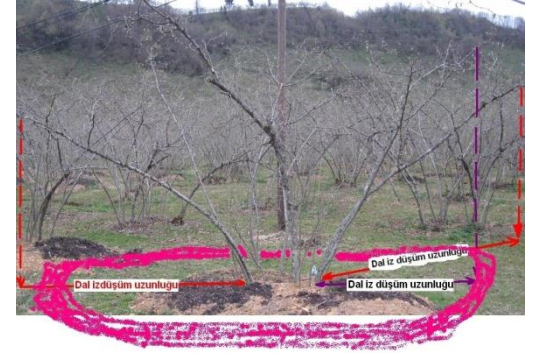
Gerek yeni dikim yapılacak, gerekse de verim çağında olan bahçelerde fındığın normal bir gelişme gösterebilmesi için ihtiyacı olan besin maddelerinin belirlenmesinde mutlaka **TOPRAK VE YAPRAK ANALİZLERİNİN** yapılması gerekmektedir. Bahçelere analiz yapılmadan gübre verildiğinde birçok sakıncalar ortaya çıkmaktadır.

**AZOTLU GÜBRE**

Toprak, iklim özellikleri ve fındığın normal gelişebilmesi için azota en fazla ihtiyaç duyulan devreler dikkate alınarak azotlu gübrenin genellikle **yılda iki defa** verilmesi uygundur. Birinci uygulamada o yılın iklim özelliklerine göre fındıklar uyanmadan önceki **Şubat ayı sonları ile Mart ayı başlarında** tavsiye edilen azotu gübrenin yarısı verilmelidir. Tavsiye edilen gübrenin diğer

yarısı, ikinci uygulama olarak çiçek gözlerinin teşekkülü devresinde yani **Mayıs ayı sonları Haziran ayı başlarında** uygulanmalıdır.

**Azotlu Gübre Dal Ucu İzdüşümünde 30–40 cm genişliğinde açılan dairesel banta serpilir ve 3–5 cm toprakla karıştırılır.**



**FOSFORLU GÜBRE**

Fosforlu gübreler genellikle toprakta uzun süre etkisini gösterebildiği için **3 yılda bir defa Kasım-Şubat ayları arasındaki dönemde yaprak ve toprak analiz sonuçlarına göre tavsiye edilen miktarlarda** kullanılır.

Fosforlu gübreler ocakların dal iz düşümlerinde ocağın büyüklüğüne göre

açılacak olan **16-32 adet ve 15-20 cm. derinlikteki çukurlara eşit oranda dağıtılarak** üzeri toprakla kapatılmak suretiyle uygulanır.



### **POTASYUMLU GÜBRE**

Potasyumlu gübreler toprak analizi yaptırılarak, tavsiye edilen miktarlarda 2-3 yılda bir verilmelidir.

**Kasım-Şubat ayları arasındaki dönemde fosfor atılacaksa beraber değilse 30-40 cm genişliğinde açılan dairesel banta serpilir ve 3-5 cm toprakla karıştırılır.**

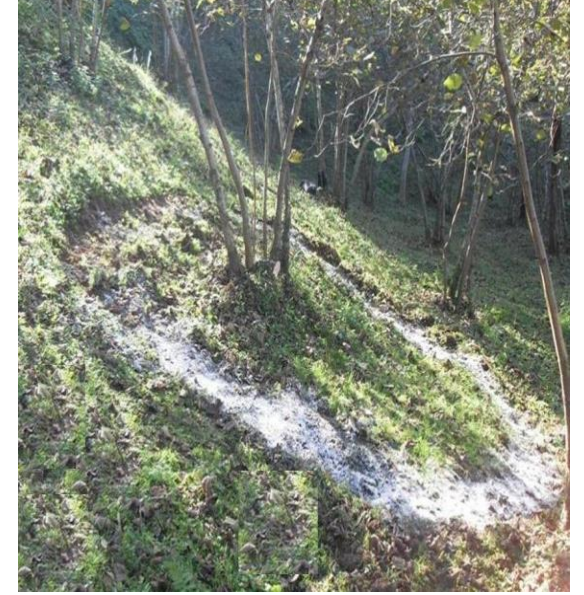


### **FINDIK BAHÇELERİNDE KİREÇLEME**

**Fındık bitkisi normal gelişmesini pH'sı 5-7 arasında olan topraklarda sağlayabilmekte ve bol ürün verebilmektedir.**

Fındık bahçelerinin **toprak analizleri** sonucuna göre kirece ihtiyacı olup olmadığı ve ne kadar kireç verilmesi gerektiği tespit edilir.

**Fındık için genelde Kasım-Aralık ayları kireçleme için uygundur.** Kireçleme işlemi **4-5 yılda** bir toprak analizi yaptırılarak ihtiyaç olduğu takdirde tekrarlanmalıdır.



### **FINDIK BAHÇELERİNDE ÇİFTLİK GÜBRESİ UYGULANMASI**

Fındık bahçelerine bu gübreler sonbahar veya ilkbahar başında ocağın **dal iz düşümüne halka şeklindeki 50-60 cm genişlikteki banda 30-40 kg.** kadar eşit olarak dağıtılır ve hemen toprağa çapalanır. Ahır gübresi toprağın genel yapısına ve organik madde miktarına göre **3-4 yılda** bir uygulanmadır.



## **FINDIKTA GÜBRELEME UYGULAMALARINDA DİKKAT EDİLECEK HUSUSLAR**

Bitkiler ihtiyaç duydukları besin elementlerinin büyük bir bölümünü kökleriyle alırlar. Bitkinin eğimli arazilerde kök dağılımı eğim yönünde daha fazlayken, düz arazilerde eşit dağılmaktadır. Bu nedenle gübreleme yapılırken bitkinin kök dağılımı göz önünde bulundurulmalıdır.



**Düz arazide fındık bitkisinin kök gelişimi**

Fındıkta gübreleme yapılırken gübre, bitkinin taç izdüşümüne (banda) verilmelidir.



**Meyilli arazide fındık bitkisinin kök gelişimi**

Kireç, hayvan gübresi ve azotlu gübre verildikten sonra mutlaka çapalanarak toprağa karıştırılmalıdır.



Yanmamış ahır gübresi hastalık, zararlı ve yabancı ot içermektedir. Bahçeye verilen yanmamış ahır gübresi nedeniyle hastalık ve zararlı görülebilir, yabancı ot miktarı artabilir. Bu nedenle bahçeye verilen ahır gübresi mutlaka yanmış olmalıdır.

**Hazırlayan: Selda KAYALAK BALIK**

**Ziraat Mühendisi**

Adres	Sakarya Tarım ve Orman İl Müdürlüğü
Santral	0(264) 241 20 13-14-15
Fax	0(264) 241 20 16
Web	<a href="https://sakarya.tarimorman.gov.tr">https://sakarya.tarimorman.gov.tr</a>